



» 3-Monatsbericht 2015 der EQS Group AG «

Asienexpansion

» Die ersten drei Monate 2015 im Überblick «

- › Konzernumsatz +27%:
Deutliches Wachstum im In- und Ausland, Investitionen tragen erste Früchte
- › Non-IFRS EBIT steigt um +75%:
Skalierbares Geschäftsmodell
- › Umsatz Regulatory Information & News -5%:
Delistingtrend im Kernmarkt setzt sich fort
- › Umsatz Distribution & Media +99%:
Erholungstendenz im Geschäft mit Emittenten von Mittelstandsanleihen setzt sich in Q1 2015 fort
- › Umsatz Reports & Webcasts +25%:
Profitiert vom Wachstum in den Auslandsmärkten
- › Umsatz Websites & Platforms +76%:
Starkes Wachstum durch Übernahme der TodayIR

■ EQS Group AG
 ■ Total Return
 ■ TecDAX



Aktienkursentwicklung vom 08.06.2006 (IPO) bis 31.03.2015

» Wichtige Kennzahlen (IFRS) zum 31.03.2015 «

Ertragskennzahlen	3M 2015	3M 2014	+/-
Umsatz	4.207	3.320	27%
Non-IFRS* EBIT	481	274	75%
EBIT	395	198	100%
Non-IFRS* Konzernüberschuss	370	79	>100%
Konzernüberschuss	320	34	>100%
Cash Flow aus betrieblicher Tätigkeit	1.383	1.009	37%

Vermögenskennzahlen	31.03.2015	31.12.2014	+/-
Bilanzsumme	25.550	24.133	6%
Eigenkapital	17.098	15.870	8%
Eigenkapitalquote (%)	67	66	-
Liquide Mittel	1.345	1.370	-2%

Mitarbeiter Konzern	3M 2015	3M 2014	+/-
Periodendurchschnitt	172	111	55%
Personalaufwand	2.099	1.707	23%

	31.03.2015	31.03.2014	+/-
Non-IFRS* Ergebnis je Aktie (EUR)	0,32	0,07	>100%
Ergebnis je Aktie (EUR)	0,27	0,03	>100%
Marktkapitalisierung (Mio. EUR)	37	35	6%

Alle Angaben ohne Bezeichnung in TEUR (mit Ausnahme Mitarbeiterzahl)
 *Non-IFRS Kennzahlen vor planmäßigen Abschreibungen auf die erworbenen
 Kundenstämme & Akquisitionskosten

» Inhaltsverzeichnis «

Die ersten drei Monate 2015 im Überblick	02
Wichtige Kennzahlen	02
Vorwort des CEO.....	04
Highlights	05
Investor Relations	07

Konzernlagebericht

Konzernprofil.....	09
Geschäftsmodell	10
Konzernstruktur	11
Forschung und Entwicklung.....	12
Ertragslage	13
Segment Regulatory Information & News	14
Segment Products & Services	15
Finanzlage	15
Vermögenslage	15
Mitarbeiterinnen und Mitarbeiter.....	16
Ausblick.....	16

Konzernabschluss

Konzern-Gesamtergebnisrechnung.....	18
Konzernbilanz	19
Konzern-Kapitalflussrechnung	20
Konzern-Eigenkapitalveränderungsrechnung	21
Erläuterungen.....	23
Finanzkalender / Börsendaten.....	42



» Vorwort, Achim Weick, CEO «

Liebe Aktionäre, Mitarbeiter, Partner und Freunde der EQS Group AG!

Wir sind ausgezeichnet in das Geschäftsjahr 2015 gestartet und konnten sowohl unsere führende Marktposition im deutschsprachigen Raum als auch unsere internationale Geschäft weiter ausbauen. Wir sind Gewinner einer seit Ausbruch der Finanzkrise laufenden Marktberreinigung.

Weltweit boomen die Aktienmärkte; die Zahl der gelisteten Unternehmen nimmt insbesondere auch in Asien ständig zu. Eine Ausnahme stellt jedoch der schrumpfende deutsche Aktienmarkt dar. Leichte Erholungstendenzen weist hingegen seit Mitte 2014 der Emissionsmarkt für Mittelstandsanleihen auf. Die Aktienmärkte in der Schweiz und Österreich sind in Bezug auf die Anzahl der gelisteten Unternehmen stabil. In Russland zeichnet sich eine leichte Entspannung der Situation im Rahmen der Ukraine-Krise ab, die Sanktionen sowie die Rubelabwertung belasten die Marktlage jedoch weiterhin.

Vor diesem Hintergrund ist es für uns umso wichtiger, die **geographische Expansion** weiter konsequent voran zu treiben. Das größte Wachstumspotenzial versprechen wir uns in Asien, zumal dort unsere angelsächsischen Wettbewerber keine dominierende Stellung innehaben. Mit der **Akquisition** der **TodayIR-Gruppe** haben wir uns im letzten Jahr exzellent in den wichtigen Kapitalmärkten Hongkong, Singapur und Taiwan positioniert und so eine optimale Ausgangslage für die Erschließung weiterer asiatischer Märkte geschaffen. Hier stellt die Ende 2014 stattgefunden Öffnung des chinesischen Kapitalmarktes für uns eine optimale Gelegenheit dar, welche wir durch den vorgezogenen Aufbau des **Standortes Shanghai** schon in diesem Jahr nutzen wollen.

Um das zu erwartende Wachstum zu meistern, arbeiten wir stetig am Ausbau unserer gesamten Infrastruktur sowie unseren Entwicklungsressourcen. Dabei spielt der im Vorjahr neugegründete **Technologiestandort in Kochi**, Indien zukünftig eine wichtige Rolle, der vor allem unsere asiatischen Märkte mit hochwertigen Entwicklungslösungen beliefern soll.

Unsere Asienexpansion verursacht weiterhin Aufbau- und Integrationsaufwendungen, die kurzfristig unsere Profitabilität belasten. Wir sehen jedoch eine große Chance, die EQS Group konsequent zu einem globalen, sehr profitablen Anbieter aufzubauen und freuen uns, Sie dabei an unserer Seite zu haben.

Herzlichst Ihr

Achim Weick
CEO
München, Mai 2015

» Highlights Q1 2015 «

1 Börsenumfeld

Das IPO von Tele Columbus blieb im ersten Quartal zunächst der einzige Börsengang. Lediglich das finnische Unternehmen Ferratum entschied sich für ein Zweitlisting in Frankfurt. Im Gegensatz zu den internationalen Kapitalmärkten blieben IPOs in Deutschland daher weiter Mangelware. Dagegen stehen 18 De- und Downlistings alleine in den ersten drei Monaten des Jahres. Dennoch konnten wir überproportional von den wenigen Börsenneulungen der letzten Monate profitieren und diese bei der Erfüllung ihrer Meldepflichten, mit Best-Practice-Webseiten und - Tools sowie mit unseren Webcastlösungen umfassend unterstützen.

2 Nachrichtenvolumen

Das über die DGAP verbreitete Nachrichtenvolumen hat sich positiv entwickelt und stieg gegenüber dem Vergleichszeitraum um 2 Prozent. Insgesamt wurden 4.788 Mitteilungen distribuiert. Im ersten Quartal wurden bereits 205 Meldungen asiatischer Unternehmen über unser neues EQS COCKPIT für den asiatischen Markt distribuiert.

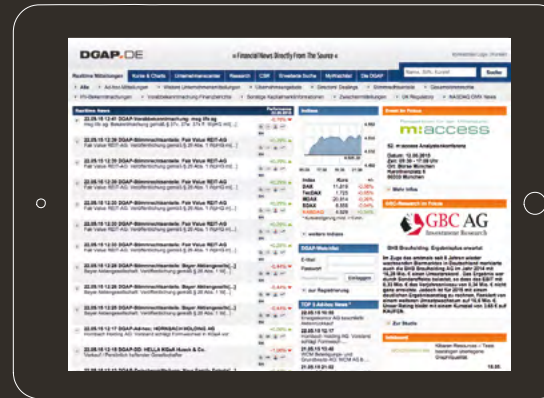
3 EQS Financial Markets & Media

Die Erholungstendenzen im Markt für Emissionen von Mittelstandsanleihen setzte sich im ersten Quartal fort. Unsere Tochtergesellschaft EQS Financial Markets & Media verzeichnete gegenüber dem Vorjahreszeitraum einen deutlichen Umsatzanstieg, wobei der Markt im Vorjahreszeitraum fast gänzlich eingebrochen war. Der Geschäftsbereich bleibt weiterhin anfällig für kurzfristige Schwankungen.

1



2

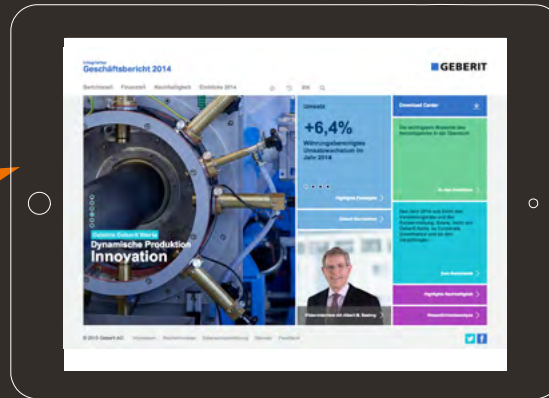
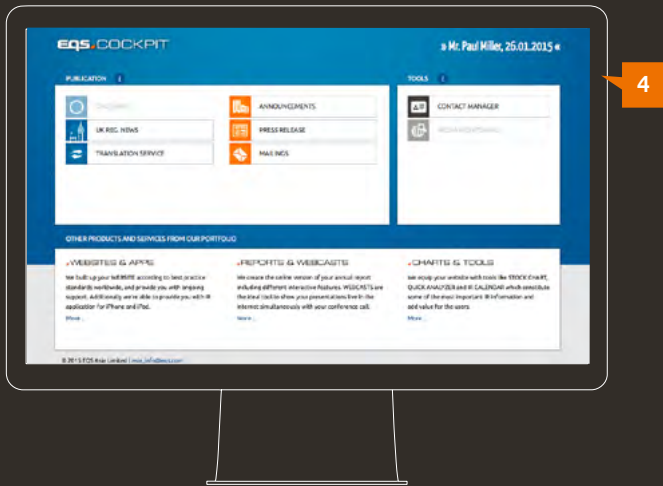


Newsflow auf DGAP.de

3



Media-Kampagne für die Enterprise Holding-Anleihe



4 Asien

Der Launch des EQS COCKPITs für Asien stellt das herausragende Ereignis im ersten Quartal dar. Die ersten Bestandskunden nutzten bereits unsere für den asiatischen Markt maßgeschneiderte Lösung für die Verbreitung ihrer Unternehmensnachrichten. Gleichzeitig wurden im ersten Quartal bereits über 75 Webcasts, darunter beispielsweise für Samsonite, sowie mehrere Online-Geschäftsberichte, wie der für Pacific Basin, umgesetzt. Unser asiatische Teilkonzern EQS Asia legte erwartungsgemäß deutlich zweistellig zu.



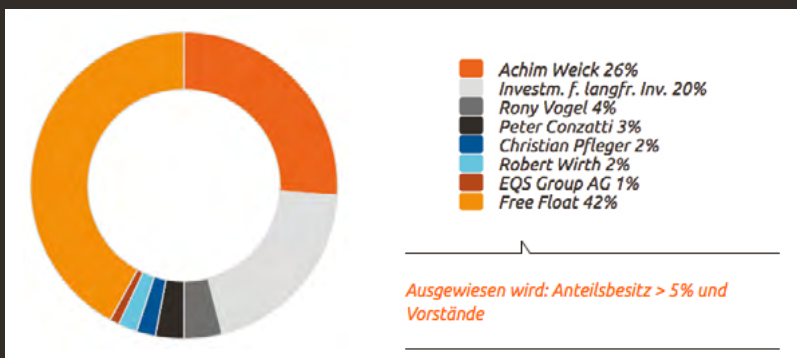
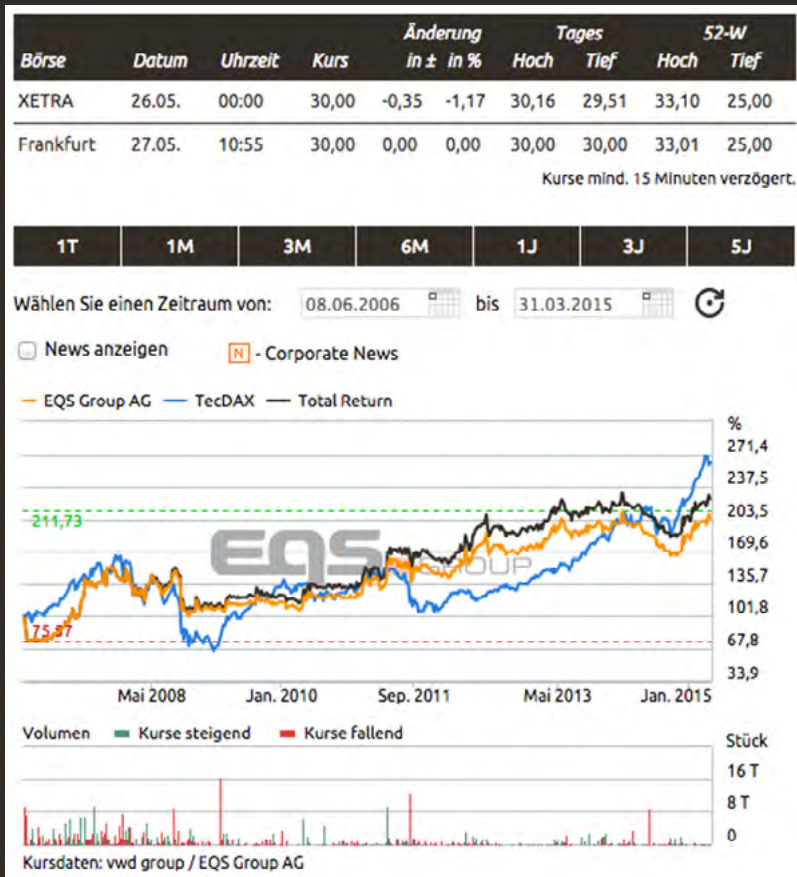
> [Link zum Video](#)

5 Schweiz

Unsere Schweizer Tochtergesellschaft verzeichnete ebenfalls ein deutliches Wachstum im ersten Quartal. So konnten wir insbesondere bei den Online-Geschäftsberichten aber auch bei der Nachrichtenverbreitung zweistellig zulegen. Hier trägt der Ausbau unseres Vertriebsteams erste Früchte.

6 Russland

Das politische und wirtschaftliche Umfeld in Russland blieb in Q1 2015 weiter angespannt. Lediglich die russische Währung erholte sich etwas nach dem Kurssturz im vierten Quartal 2014. Umso erfreulicher war die Entwicklung unserer russischen Tochtergesellschaft, die weiter mit zweistelligen Wachstumsraten zulegen konnte. Neben Neukunden bei Webcasts wie dem Stahlunternehmen NLMK oder der Forte Bank (Kasachstan), konnten wir die Zusammenarbeit mit Kunden wie der VTB Bank (UK-Regulatory News) oder Acron (Online Report) vertiefen.



» Investor Relations «

Der Aktienkurs der EQS Group AG (Xetra) stieg im ersten Quartal 2015 um 9% und schloss am 31.03.2015 bei 31,45 Euro. Den Höchststand der ersten drei Monate 2015 erreichte die Aktie kurz zuvor am 26.03.2015 mit 32,80 Euro.

Die Entwicklung des Entry Standard Index lag im gleichen Betrachtungszeitraum bei +2%. Das Xetra-Handelsvolumen der EQS-Aktie stieg im Vergleich zum ersten Quartal 2014 um 11%.

Nach Veröffentlichung des Geschäftsberichts 2014 publizierten mehrere unabhängige Research-Häuser neue Studien und ihre Empfehlungen, darunter GBC (Kaufen), GSC (Halten) und getinsight (Kaufen). Für das Coverage wurde ein Entgelt an die Research-Häuser entrichtet (Auftragsresearch).

» Konzernlagebericht «



» Konzernprofil «

Die **EQS Group** ist ein führender internationaler Anbieter für **digitale Unternehmenskommunikation** mit Stammsitz in München.

Seit der Gründung im Jahr 2000 hat sich die EQS Group durch Innovation und Wachstum zu einem führenden Anbieter für digitale Kommunikationslösungen in den Bereichen Investor Relations und Corporate Communications entwickelt. Mehr als **7.000 Unternehmen** weltweit sind dank der Anwendungen und Services in der Lage, komplexe nationale und internationale Informationsanforderungen zuverlässig, sicher, effizient, gleichzeitig und einfach zu erfüllen.

EQS Investor Relations und **EQS Corporate Communications** verbreiten Finanz- und Unternehmensmitteilungen, entwickeln Konzernwebseiten und Apps, erstellen Online-Finanz- und Nachhaltigkeitsberichte und führen Audio- und Video-Übertragungen durch. **EQS Financial Markets & Media** und **ARIVA.DE** (25,44%) sind im Finanzmarketing, in der Daten- und Contentlieferung sowie in der Entwicklung von Finanzportalen aktiv. Mit ihrem Service **DGAP** ist die EQS Group die Institution zur Erfüllung gesetzlicher und regulatoriver Einreichungs- und Veröffentlichungspflichten.

Die EQS Group hat ihren Hauptsitz in München sowie eine weitere inländische Niederlassung in Hamburg. Im Rahmen der internationalen Wachstumsstrategie sind Tochtergesellschaften in Zürich, Moskau, Hongkong, Shenzhen, Singapur, Taipeh und Kochi aktiv. Der Konzern beschäftigt derzeit rund 170 Mitarbeiter.



» Geschäftsmodell «

Wir haben die **Mission**, die weltweit besten Lösungen und Produkte für Kommunikationsmanager zu liefern.

Unsere **Vision** ist es, die EQS Group AG bis 2020 als einen der weltweit fünf größten Anbieter für digitale Unternehmenskommunikation zu positionieren.

Die Basis hierzu stellen die konzernweit gelebten **Werte** Teamgeist und Leidenschaft dar.

Das **Kapital** von Investoren setzen wir dafür ein, Kunden Plattformen, Produkte und Services online anbieten zu können, während wir mit unserem geistigen Kapital unser Wissen und Know-how kontinuierlich ausbauen. Ein weiteres wichtiges Kapital für Innovationen und den Aufbau von Kunden- und Partnerbeziehungen – und letztlich für unseren Geschäftserfolg – sind engagierte, hoch qualifizierte und flexible Mitarbeiter.

Unsere zentralen Plattformen, Produkte und Services **entwickeln** wir selbst. Von der Idee bis zum Markteintritt arbeiten unsere Produktentwickler, Designer, Front- und Backendentwickler sowie Qualitätsmanager Hand in Hand. Unsere Kundenbetreuer, Projektmanager und Contentmanager sind für individuelle Anpassungen an den jeweiligen Kunden verantwortlich.

Wir **vertreiben** unsere Produkte und Services überwiegend über unseren Direktvertrieb. Dabei legen wir unsere Vertriebsstrategien global fest, die dann von den regionalen Tochterunternehmen angepasst und umgesetzt werden. Unsere Vertriebsmitarbeiter fördern in enger Zusammenarbeit mit den Bereichen Vertriebsunterstützung und Marketing

die Nachfrage, bauen eine Pipeline auf und pflegen den Kundenkontakt in unseren Zielbranchen. Unsere Marketing- und Vertriebsaktivitäten richten sich in erster Linie an börsennotierte Emittenten und an Konzerne, die eine offene Unternehmenskommunikation pflegen.

Partner spielen eine wichtige Rolle: Unser internationales Mediennetz garantiert uns die weltweite Newsverbreitung in Echtzeit und unser Partnernetz aus Kommunikationsagenturen hilft uns insbesondere im Vorfeld von Börsengängen bei der Akquisition von Neukunden und der Realisierung komplexer Projekte wie Corporate Websites oder Online-Geschäftsberichte.

Unser **Preismodell** im Newsbereich basiert auf der Zahlung pro Nachricht in Abhängigkeit vom gewählten Verbreitungsnetz. Im Agenturbereich erhalten wir wiederkehrende Einmalzahlungen für das Setup von Webseiten, Apps, Charts, Tools und Online-Berichten, für die Berichtskonvertierung und Lieferung an den Bundesanzeiger und für die Durchführung von Video- und Audiowebcasts. Laufende Subskriptionserlöse erzielen wir für das Hosting und die Pflege der Lösungen.

Zur **Messung unseres Unternehmenserfolges** bedienen wir uns der vier Kennzahlen: Umsatz, Non-IFRS EBIT-Marge, Kundenzufriedenheit und Mitarbeiterengagement. Die Kundenzufriedenheit ermitteln wir alle zwei Jahre mithilfe einer Kundenumfrage, während aus der Auswertung der jährlichen Mitarbeitergespräche das Engagement hervorgeht. Jede Kennzahl korreliert direkt mit unserer Fähigkeit, unseren Kapitalgebern Rendite zu liefern. Letztlich sind aber engagierte Mitarbeiter

ausschlaggebend für die Loyalität unserer Kunden und den Unternehmenserfolg.

Die EQS Group trägt auf vielfältige Weise dazu bei, **langfristigen Wert** für die Gesellschaft zu schaffen. Wir helfen unseren Kunden, Transparenz herzustellen und insbesondere bei Investoren Vertrauen zu schaffen. So soll die tatsächliche Situation des Unternehmens unverfälscht dargestellt werden. Durch eine faire Unternehmensbewertung werden die Kapitalkosten gesenkt und eine langfristig positive Unternehmensentwicklung unterstützt. Ebenso gewährleisten wir die Einhaltung gesetzlicher und regulatorischer Pflichten, erhöhen die Effizienz interner Arbeitsabläufe und helfen, Fehler bei der Veröffentlichung von Informationen zu vermeiden.

Den **größten Umweltbeitrag** leisten wir, indem unsere Kunden von Jahr zu Jahr mehr auf Papier verzichten und ihre Informationen online präsentieren. Dadurch sparen sie Druck- und Transportkosten ein. Ebenso führen die Digital-Übertragungen von Telefonkonferenzen und Finanzveranstaltungen zu einer deutlichen Reduktion der Reisetätigkeit.

» Konzernstruktur «

EQS Group AG (Konzern)

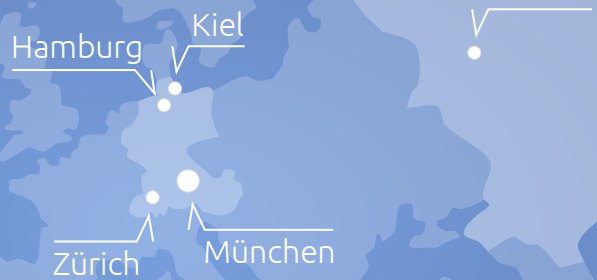
Digital Investor Relations
Digital Corporate Communications

- Deutschland
- Österreich

DGAP

News & Meldepflichten

- Deutschland
- Österreich



100%

EQS Financial Markets & Media GmbH

Financial Community und Mediaagentur

- Deutschland
- Österreich
- Schweiz

100%

EQS Schweiz AG

Digital Investor Relations
Digital Corp. Communications

- Schweiz

100%

EquityStory RS, LCC

Digital Investor Relations
Digital Corp. Communications

- Russland

100%

EQS Asia Ltd. (EQS TodayIR)

Digital Investor Relations

- Hongkong
- China
- Singapur
- Taiwan

100%

EQS Web Technologies Pvt. Ltd.

Internationaler Technologiestandort

- Indien

25%

ARIVA.DE AG

Finanzportal und Derivatdatenbank

- Deutschland
- Österreich
- Schweiz

» Forschung und Entwicklung «

Der Fokus unserer Entwicklerteams lag in den ersten drei Monaten des Jahres 2015 eindeutig auf der Internationalisierung unserer zentralen Webplattform für die Verbreitung von Unternehmensnachrichten – dem **EQS COCKPIT**.

Ein für das Unternehmen wegweisender Meilenstein im ersten Quartal 2015 war hierbei die Fertigstellung und Einführung des **EQS COCKPIT Asia**. Damit können asiatische Investor-Relations-Manager (IR-Manager) ihre Investoren und Medien sicher, komfortabel und umfassend informieren. Mit den neu eingeführten Sprachoptionen ist es möglich, Investoren und Stakeholder in den wichtigsten Märkten Asiens in traditionellem oder vereinfachtem Chinesisch zu informieren. Schon kurz nach der Einführung nutzten asiatische Kunden unsere Plattform für die Distribution ihrer News.

Ebenfalls wichtig war die Weiterentwicklung des im vergangenen Jahr neu eingeführten **CONTACT MANAGERS**, einem speziell für die Bedürfnisse von IR-Managern entwickeltes CRM-System und Bestandteil des COCKPITS. Im Rahmen dieser Weiterentwicklung haben wir in erster Linie die individuelle Verteilergenerierung sowie die Benutzerfreundlichkeit gesteigert. Ebenso wurde mit dem Relaunch unseres **MAILING TOOLS** begonnen, welches auf dem CONTACT MANAGER aufsetzt und ebenfalls ein Bestandteil des COCKPITS ist.

Durch die stetige Weiterentwicklung ihrer Produkte und Services erfüllt die EQS Group den hohen Anspruch, welchen wir als Premiumanbieter an uns selbst stellen.



» Ertragslage «

Die EQS Group AG konnte im ersten Quartal 2015 die **Umsatzerlöse** um **+27%** auf **TEUR 4.207** (TEUR 3.320) steigern. Bereinigt um die Umsätze der im April 2014 erworbenen asiatischen Tochtergesellschaft (TEUR 548) lag das Wachstum bei 10%. Die Gesamterträge erhöhten sich um +26% auf TEUR 4.272 (TEUR 3.386). Darin enthalten sind aktivierte Eigenleistungen in Höhe von 7 TEUR (61 TEUR) unter anderem für die Erstellung des MAILING TOOLS, eines automatisierten Versandtools, welches wie der CONTACT MANAGER Bestandteil des EQS.COCKPIT ist.

Die **operativen Aufwendungen** erhöhten sich im Zuge der Akquisition der TodayIR um **+22%** auf **TEUR 3.877** (TEUR 3.189).

Die größte Aufwandsposition, die **Personalaufwendungen**, stieg durch die hinzugekommenen Mitarbeiter in Hongkong und Indien um **23%** auf **TEUR 2.099** (TEUR 1.707) und damit deutlich unterproportional zur Mitarbeiteranzahl (+55%) und zu den Umsatzerlösen. Im Jahresdurchschnitt beschäftigte die EQS Group **172 Mitarbeiterinnen und Mitarbeiter** (111). Die **Bezogenen Leistungen** stiegen aufgrund des deutlichen Umsatzwachstums im Bereich der Mediaplanungen für Unternehmensanleihen um **+16%** auf TEUR 716 (TEUR 619). Für die Durchführung von Mediakampagnen werden Fremdleistungen zugekauft.

Der im Zuge der Akquisition erworbene Kundestamm von TodayIR wird planmäßig abgeschrieben und erhöhte die **Abschreibungen** in Q1 2015 um 59% gegenüber dem Vorjahr auf TEUR 191 (TEUR 120).

Die **Sonstigen betrieblichen Aufwendungen** stiegen unterproportional im Vergleich zu den Umsatzerlösen um **+17%** auf **TEUR 872** (TEUR 743) an.

Das **Non-IFRS EBIT** vor einmaligen Akquisitionskosten (TEUR 0) sowie planmäßigen Abschreibungen auf erworbene Kundenstämme von TodayIR und euro adhoc (TEUR 86) stieg entsprechend deutlich um **+75%** auf **TEUR 481** (TEUR 274). Das EBIT verdoppelte sich auf **TEUR 395** (TEUR 198).

Aufgrund von positiven Wechselkurseffekten insbesondere durch die asiatische Tochtergesellschaft stieg das **Finanzergebnis** auf **TEUR 135** (TEUR -51) an. Negativ wirkte sich der Anstieg bei den Zinsaufwendungen infolge der Akquisitionsfinanzierung aus. Unsere Beteiligung ARIVA.DE AG (25,44%) verzeichnete wie im Vorjahr ein negatives Ergebnis im ersten Quartal 2015 in Höhe von TEUR -54 (TEUR -46).

Die **Ertragssteuern** stiegen ebenfalls um +87% auf **TEUR 210** (TEUR 112) an. Der **Konzernüberschuss** stieg entsprechend deutlich auf **TEUR 320** (TEUR 34), der **Non-IFRS Konzernüberschuss** lag bei **TEUR 370** (TEUR 79).



» Segmente «

Unser operatives Geschäft haben wir in zwei Segmenten unterteilt. Im Bereich Regulatory Information & News (RI&N) sind Meldepflichten- und Nachrichtendistribution gebündelt. Das Segment Products & Services (P&S) bietet ein breites Portfolio an digitalen Kommunikationslösungen an. Während das Segment Regulatory News & Information gegenüber dem Vorjahr einen leichten Rückgang verzeichnete, zeigte sich im Segment Products & Services im Vorjahresvergleich eine deutliche Umsatzsteigerung.

Segment Regulatory Information & News (RI&N)

Das verbreitete **Newsvolumen** stieg im ersten Quartal leicht um **+1,6%** gegenüber dem Vorjahr auf **4.788** (4.711). Anhaltende Delistings und Downlistings von Unternehmen in Deutschland wirkten sich jedoch auch im ersten Quartal 2015 negativ auf das Newsvolumen aus. Bei den Meldepflichten gingen daher insbesondere Ad-hoc-Mitteilungen (-12%) sowie Directors Dealings (-17%) zurück, Stimmrechtsmitteilungen entwickelten sich dagegen positiv (+16%). Auch die Corporate News verzeichneten einen Anstieg um +7%. Im Zuge von Downlistings veröffentlichten Unternehmen, die nicht mehr im regulierten Markt sind, keine Ad-hoc-Mitteilungen sondern häufig Corporate News.

Das leichte Wachstum im Newsvolumen ist insbesondere auf die Einführung des EQS COCKPITS in Asien zurückzuführen. So wurden in Q1 2015 erfreulicherweise erstmalig Corporate News für bestehende TodayIR Kunden verbreitet (205 Nachrichten). Diese ersten asiatischen Nachrichten sind für die meisten Kunden in bestehenden Serviceverträgen inkludiert. Insgesamt ergibt sich im ersten Quartal ein leichter Rückgang der **Umsatzerlöse** des Segments RI&N um **-5%** auf **TEUR 1.392** (TEUR 1.467).

Das **Segment-EBIT** stieg gegenüber dem ersten Quartal 2014 um **+6%** auf **TEUR 368** (TEUR 346) und profitiert damit von ersten Entlastungen bei den Investitionen. Das **Non-IFRS EBIT** im Segment RI&N (vor anteiligen Kundenstammabschreibungen & Akquisitionsaufwendungen) erhöhte sich ebenfalls um **+6%** auf **TEUR 399** (TEUR 378).

01.01. - 31.03.2015

	Regulatory Information & News	Products & Services	Konsolidierung	Konzern
	TEUR	TEUR	TEUR	TEUR
Segmenterlöse	1.392	2.918	-102	4.207
Sonstige betriebliche Erträge	8	50	0	58
Aktiviert Eigenleistungen	7	0	0	7
Operative Aufwendungen	-969	-2.819	102	-3.686
Abschreibungen	-70	-121	0	-191
EBIT	368	28	0	395
Non-IFRS EBIT	399	81	0	481
Finanzaufwendungen /-erträge	176	13	0	189
Beteiligungsergebnis assoziierte Unternehmen	0	-54	0	-54
EBT	543	-13	0	530
Non-IFRS EBT	575	40	0	615

» Finanzlage «

Segment Products & Services (P&S)

Die **Umsatzerlöse** im Segment Products & Services stiegen im ersten Quartal 2015 in allen drei Geschäftsbereichen Reports & Webcasts, Websites & Plattformen sowie Distribution & Media deutlich. Inklusive der Innenumsätze von TEUR 102 (TEUR 101) erhöhten sich die Segmentumsätze um **+49%** auf **TEUR 2.918** (TEUR 1.954).

Der Geschäftsbereich **Reports & Webcasts** konnte im ersten Quartal um **+25%** auf **TEUR 1.206** (TEUR 962) zulegen. Im Bereich der Online-Geschäftsberichte und der Webcasts konnten insbesondere im Ausland große Projekte gewonnen werden. Außerdem legte auch der inländische Einreichungsservice von Finanzberichten beim Bundesanzeiger weiter zu.

Durch die Akquisition von TodayIR im April 2014 verzeichnete der Bereich **Websites & Plattformen** einen deutlichen Umsatzanstieg gegenüber dem Vorjahresquartal von **+76%** auf **TEUR 1.213** (TEUR 691). Aber auch in Deutschland konnte der Bereich durch die Börsenneuzugänge wachsen.

Schließlich verzeichnete auch der Geschäftsbereich **Distribution & Media** ein Wachstum. Vor dem Hintergrund der sich langsam fortsetzenden Erholungstendenz der Emissionstätigkeit bei Mittelstandsanleihen, die seit der zweiten Jahreshälfte 2014 zu beobachten ist, legten die Umsätze in Q1 2015 um **99%** auf **TEUR 397** (TEUR 200) zu.

Die mit der Akquisition verbundenen Folgeinvestitionen belasten weiterhin das Segment-EBIT. Jedoch konnte in Q1 2015 wieder ein positives **EBIT** von **TEUR 28** (TEUR -148) erwirtschaftet werden. Das **Non-IFRS EBIT** erholte sich noch deutlicher auf **TEUR 81** (TEUR -103).

Das **Eigenkapital** erhöhte sich zum 31.03.2015 um 8% auf **TEUR 17.098** (TEUR 15.870) bei einem **Bilanzgewinn** von **TEUR 10.407** (TEUR 10.088).

Die akquisitionsbedingten Finanzverbindlichkeiten, darunter auch die Kaufpreisverbindlichkeit für den letzten Teil des Kaufpreises der TodayIR, reduzierten sich durch Tilgung entsprechend auf TEUR 5.096 (TEUR 5.369). Die **Eigenkapitalquote** verbesserte sich gegenüber dem 31.12.2014 leicht auf **67%** (66%) und bleibt weiterhin auf einem hohen Niveau. Die gute Ertragskraft zeigt sich auch in dem **Cash Flow aus der laufenden Geschäftstätigkeit**, der in Q1 2015 gegenüber Vorjahr um **+37%** auf **TEUR 1.383** (TEUR 1.009) anstieg.

» Vermögenslage «

Die **Bilanzsumme** stieg zum 31.03.2015 gegenüber dem Jahresende 2014 um **6%** auf **TEUR 25.550** (TEUR 24.132). Dies ist insbesondere auf den Erwerb von Sachanlagen im Rahmen des Umzuges der Firmenzentrale in den neuen Hauptsitz in München sowie auf Währungsdifferenzen bei den erworbenen immateriellen Vermögenswerten im Rahmen der Akquisition von TodayIR zurückzuführen.

Sämtliche durch die Kapitalkonsolidierung entstandenen Geschäfts- und Firmenwerte der akquirierten Unternehmen wurden zu 100% aktiviert.

Die **Forderungen aus Lieferungen und Leistungen** stiegen gegenüber dem Vorjahr unterproportional zum Umsatz um **+17%** auf **TEUR 2.167** (TEUR 1.846). Dies ist sowohl auf ein effizientes Forderungsmanagement im Konzern als auch auf einen höheren Anteil an Vorauszahlungen bei unseren asiatischen Kunden zurückzuführen.

Die **Liquiden Mittel** veränderten sich im ersten Quartal mit **-2%** nur leicht gegenüber dem Jahresende 2014 auf **TEUR 1.345** (TEUR 1.370).

» Mitarbeiterinnen und Mitarbeiter «

Zum Bilanzstichtag 31.03.2015 stieg die Zahl der festangestellten **Mitarbeiterinnen und Mitarbeiter** im Konzern gegenüber dem Vorjahr auf **172** (118). Im Quartalsdurchschnitt beschäftigte die EQS Group AG **172** Mitarbeiter (111). Dieser Anstieg ist größtenteils auf die Übernahme der ehemaligen TodayIR im April 2014 zurückzuführen, beinhaltet aber auch die Gründung des Technologiestandortes Kochi, Indien (Juni 2014). Somit hat sich der Personalbestand in der Stichtagsbetrachtung um +46% erhöht. Die Aufteilung nach Tätigkeitsbereichen:

Mitarbeiter zum 31. März	Web- Development	Marketing/ Sales	Data Service	Management/ Administration	Design/ Content	Newsroom/ ERS-System	Summe
2015	59	34	21	30	23	5	172
2014	34	25	24	15	15	5	118

Hinweis

Die EQS Group AG ist im Entry Standard der Frankfurter Wertpapierbörse und im m:access der Bayerischen Börse gelistet. Eine Pflicht zur Quartalsberichtserstattung besteht nicht. Daher sind die Quartalszahlen nicht testiert. Die in Klammern gesetzten Vergleichswerte beziehen sich bei Bilanzwerten auf den 31.12.2014 und bei GuV-Werten auf den 31.03.2014.

» Ausblick «

Für das Geschäftsjahr 2015 prognostizieren wir unverändert eine **Umsatzsteigerung von +10% bis +15% auf 18,0 bis 18,8 Mio. Euro**.

Im Rahmen der Asienexpansion erwarten wir in 2015 deshalb zusätzliche Investitionen in Höhe von insgesamt 1 Mio. Euro.

Für das **Non-IFRS EBIT** (vor Akquisitionsaufwendungen & planmäßigen Abschreibungen auf Kundenstämme) erwarten wir für 2015 daher einen **Rückgang von -5% bis zu -10% auf 3,0 bis 3,15 Mio. Euro** (2014: 3,3 Mio. Euro).

Vergleich der prognostizierten mit den tatsächlichen Zielgrößen der EQS Group AG:

in Mio. EUR	Umsatz- prognose	Erzielter Umsatz	EBIT Prognose	EBIT
2015	18,0 – 18,8		3,0 – 3,15**	
2014*	15,0 – 16,0	16,4	2,0 – 2,3	2,8
2014	15,8 – 17,4	16,4	2,8 – 3,2	2,8
2013	14,9 – 16,3	15,8	3,52 – 3,85	3,2
2012	12,0 – 12,5	13	3,2 – 3,35	3,2

* Revision der Prognose für 2014 nach Veröffentlichung der Halbjahreszahlen

** Non-IFRS EBIT

Für **2016** gehen wir von neuen Höchstmarken beim Umsatz und beim Non-IFRS EBIT aus.

Die EQS Group AG wird weiterhin den Grundsatz einer konservativen und risikobewussten Treasury-Politik verfolgen. Eine Kapitalerhöhung oder die Aufnahme von Fremdkapital wird nur für den Fall von Akquisitionen oder damit verbundenen Folgeinvestitionen in Betracht gezogen.

An aerial photograph of the Hong Kong skyline, dominated by the International Finance Centre (IFC) tower, a tall, slender skyscraper with a distinctive rounded top. The tower is surrounded by other high-rise buildings of varying heights and architectural styles. In the background, the city extends to the water's edge, with a large harbor and distant mountains under a clear blue sky with scattered clouds. The overall scene conveys a sense of a modern, bustling financial hub.

» Konzernabschluss «

Asienexpansion

» Konzern-Gesamtergebnisrechnung vom 01.01.2015-31.03.2015 «

		3M 2015	3M 2014	+/-
	Erläuterung	EUR	EUR	
Umsatzerlöse	4	4.207.449	3.319.762	27%
Sonstige Erträge	5	57.642	5.342	>100%
Aktiviert Eigenleistungen	6	7.087	61.153	-88%
Bezogene Leistungen	7	-715.603	-618.684	16%
Personalaufwendungen	8	-2.098.914	-1.707.004	23%
Abschreibungen	9	-191.152	-120.403	59%
Sonstige Aufwendungen	10	-871.795	-742.598	17%
Operatives Ergebnis (EBIT)		394.715	197.568	100%
Zinserträge	11	3.392	2.859	19%
Zinsaufwendungen	12	-15.907	-9.499	67%
Aufwendungen aus assoziierten Unternehmen	13	-54.406	-45.989	18%
Sonstige finanzielle Erträge	14	201.996	1.236	>100%
Gewinn vor Steuern (EBT)		529.790	146.175	>100%
Ertragsteuern	15	-210.182	-112.213	87%
Konzernüberschuss		319.608	33.962	>100%
Fremdwährungsdifferenzen	32	533.090	-18.992	-
Minderheitenanteile	33	-4.071	0	-
Sonstiges Ergebnis		529.020	-18.992	-
Gesamtergebnis		848.627	14.970	>100%
Anteil Periodenergebnis nicht beherrschender Anteile		-37	0	-
Anteil Periodenergebnis der Eigentümer des Mutterunternehmens		319.645	33.962	>100%
Anteil Gesamtergebnis nicht beherrschender Anteile		-37	0	-
Anteil Gesamtergebnis der Eigentümer des Mutterunternehmens		848.665	14.970	>100%

» Konzernbilanz zum 31.03.2015 «

		Vermögenswerte			
		31.03.2015	31.12.2014	+/-	
Erläuterung		EUR	EUR		
Langfristig gebundene Vermögenswerte					
Immaterielle Anlagen	17	16.381.838	15.826.540	4%	
Sachanlagen	18	1.164.417	749.774	55%	
At equity Beteiligungen	19	2.033.752	2.088.157	-3%	
Langfristige finanzielle Vermögenswerte	20	688.679	384.648	79%	
Sonstige langfristige Vermögenswerte	21	56.107	56.107	0%	
Latente Steueransprüche	22	435.377	277.713	57%	
		20.760.170	19.382.939	7%	
Kurzfristig gebundene Vermögenswerte					
Forderungen aus Lieferungen und Leistungen	23	2.167.298	2.731.770	-21%	
Fertigungsauftr. mit aktivischem Saldo geg. Kunden	24	319.938	112.795	>100%	
Ansprüche aus Steuern vom Einkommen u. Ertrag	25	119.356	27.642	>100%	
Kurzfristige finanzielle Vermögenswerte	26	103.041	70.347	46%	
Sonstige kurzfristige Vermögenswerte	27	735.737	437.099	68%	
Zahlungsmittel und Zahlungsmitteläquivalente	28	1.344.564	1.370.063	-2%	
		4.789.934	4.749.716	1%	
Summe Vermögen		25.550.105	24.132.655	6%	

Eigen- und Fremdkapital

		31.03.2015	31.12.2014	+/-	
Erläuterung		EUR	EUR		
Eigenkapital					
Gezeichnetes Kapital	29	1.189.980	1.189.980	0%	
Eigene Anteile	29	-13.098	-24.998	-48%	
Kapitalrücklage	30	4.808.546	4.441.087	8%	
Bilanzgewinn	31	10.407.173	10.087.565	3%	
Fremdwährungsdifferenzen	32	746.952	213.861	>100%	
Minderheitenanteile	33	-41.238	-37.167	11%	
		17.098.315	15.870.328	8%	
Langfristige Schulden					
Langfristige Rückstellungen	34	147.600	13.900	>100%	
Langfristige finanzielle Schulden	35	2.325.000	2.500.000	-7%	
Sonstige langfristige Schulden	36	1.319.425	1.178.032	12%	
Latente Steuerschulden	37	183.997	190.535	-3%	
		3.976.021	3.882.467	2%	
Kurzfristige Schulden					
Kurzfristige Rückstellungen	38	733.825	725.701	1%	
Verbindlichkeiten aus Lieferungen und Leistungen	39	800.105	516.822	55%	
Kurzfristige finanzielle Schulden	40	1.451.158	1.690.903	-14%	
Verpflicht. aus Steuern vom Einkommen und Ertrag	41	157.386	148.350	6%	
Sonstige kurzfristige Schulden	42	1.333.295	1.298.083	3%	
		4.475.769	4.379.859	2%	
Summe Eigenkapital und Schulden		25.550.105	24.132.655	6%	

» Konzern-Kapitalflussrechnung vom 01.01.2015-31.03.2015 «

	3M 2015	3M 2014	+/-
	TEUR	TEUR	
Periodenergebnis vor Steuern	530	146	>100%
- Steueraufwand	-210	-112	88%
= Periodenergebnis nach Steuern	320	34	>100%
+ Zinsaufwendungen	16	9	78%
- Zinserträge	-3	-3	0%
+/- Abschreibungen/Zuschreibungen auf Gegenstände des Anlagevermögens	191	120	59%
+/- Zunahme/Abnahme der Rückstellungen	142	1	>100%
+/- Sonstige zahlungsunwirksame Aufwendungen/Erträge (bspw. Ergebnisse aus assoziierten Unternehmen, unrealisierte Gewinne und Verluste aus Währungsdifferenzen und nach der Percentage-of-Completion-Methode realisierte Teilgewinne)	568 ¹⁾	104	>100%
-/+ Gewinn/Verlust aus dem Abgang von Gegenständen des Anlagevermögens	-5	0	-
-/+ Zunahme/Abnahme der Vorräte, der Forderungen aus Lieferungen und Leistungen sowie anderer Aktiva, die nicht der Investitions- oder Finanzierungstätigkeit zuzuordnen sind (außer Ertragsteuern)	82	566	-86%
+/- Zunahme/Abnahme der Verbindlichkeiten aus Lieferungen und Leistungen sowie anderer Passiva, die nicht der Investitions- oder Finanzierungstätigkeit zuzuordnen sind (außer Ertragsteuern)	319	287	11%
-/+ Zunahme/Abnahme der Forderungen aus Steuern vom Einkommen und vom Ertrag	-249	-55	>100%
+/- Zunahme/Abnahme der Verpflichtungen aus Steuern vom Einkommen und vom Ertrag	2	-54	-
= Cash Flow aus betrieblicher Tätigkeit	1.383	1.009	37%
- Auszahlungen für Investitionen in das Sachanlagevermögen	-458	-43	>100%
+ Einzahlungen aus Abgängen des Sachanlagevermögens	8	0	-
- Auszahlungen für Investitionen in das immaterielle Anlagevermögen	-27	-87	-69%
+ Einzahlungen aus Abgängen der finanziellen Vermögenswerte	0	4	-100%
- Auszahlungen für Investitionen in finanzielle Vermögenswerte	-323	0	-
- Auszahlungen aus dem Erwerb von konsolidierten Unternehmen und sonstigen Geschäftseinheiten	-31	0	-
= Cash Flow aus der Investitionstätigkeit	-831	-126	>100%
+ Einzahlungen aus Eigenkapitalzuführungen (Kapitalerhöhungen, Verkauf eigener Anteile)	357	0	-
- Auszahlungen aus der Tilgung von (Finanz-) Krediten	-415	-250	66%
+ Erhaltene Zinsen	3	3	0%
- Gezahlte Zinsen	-16	-9	78%
= Cash Flow aus der Finanzierungstätigkeit	-71	-256	-72%
+ Zahlungswirksame Veränderungen des Finanzmittelfonds	481	627	-23%
+ Finanzmittelfonds am Anfang der Periode	1.370	2.980	-54%
+ Wechselkursbedingte Änderungen des Finanzmittelfonds	-506	0	-
= Finanzmittelfonds am Ende der Periode	1.345	3.607	-63%

1) Der Anstieg resultiert im Wesentlichen aus der Veränderung der Umrechnungskurse der einbezogenen Tochterunternehmen zum Euro. Diese Veränderung hat sich im Berichtszeitraum mit TEUR 533 ausgewirkt.

» Konzern-Eigenkapitalveränderungsrechnung zum 31.03.2015 «

	<i>Grundkapital</i>	<i>Kapitalrücklage</i>	<i>Bilanzgewinn</i>	<i>Fremdwährungs- differenzen</i>	<i>Summe</i>	<i>Minderheiten- anteile</i>	<i>Summe Eigenkapital</i>
	<i>TEUR</i>	<i>TEUR</i>	<i>TEUR</i>	<i>TEUR</i>	<i>TEUR</i>	<i>TEUR</i>	<i>TEUR</i>
Stand 31.12.2013	1.190	5.125	9.121	-67	15.369	0	15.369
Gesamtergebnis 2014	0	0	1.840	281	2.121	-37	2.084
Erwerb eigene Anteile	-25	-725	0	0	-750	0	-750
Ausschüttung	0	0	-874	0	-874	0	-874
Anteilsbasierte Vergütung	0	41	0	0	41	0	41
Stand 31.12.2014	1.165	4.441	10.087	214	15.907	-37	15.870
Gesamtergebnis 3M 2015	0	0	320	533	853	-4	849
Verkauf eigene Anteile	12	345	0	0	357	0	357
Anteilsbasierte Vergütung	0	22	0	0	22	0	22
Stand 31.03.2015	1.177	4.808	10.407	747	17.139	-41	17.098



» Erläuterungen «

Asienexpansion

» Erläuterungen «

Allgemeine Angaben

1. Bilanzierungs- und Bewertungsgrundsätze	24
2. Konsolidierungskreis	24
3. Fremdwährungsumrechnung	24

Erläuterung zur Gesamtergebnisrechnung

4. Umsatzerlöse	25
5. Sonstige Erträge	25
6. Aktivierte Eigenleistungen	25
7. Bezogene Leistungen	26
8. Personalaufwendungen	26
9. Abschreibungen	26
10. Sonstige Aufwendungen	26
11. Zinserträge	27
12. Zinsaufwendungen	27
13. Aufwendungen / Erträge aus assoziierten Unternehmen	27
14. Sonstige finanzielle Erträge / Aufwendungen	27
15. Ertragssteuern	28
16. Dividende	28

Erläuterung zur Bilanz

17. Immaterielle Anlage	29
18. Sachanlagen	30
19. At equity Beteiligungen	30
20. Langfristige finanzielle Vermögenswerte	31
21. Sonstige langfristige Vermögenswerte	31
22. Latente Steueransprüche	31
23. Forderungen aus Lieferungen und Leistungen	31
24. Fertigungsaufträge mit aktivischem Saldo gegen Kunden	32

25. Ansprüche aus Steuern vom Einkommen und vom Ertrag	32
26. Kurzfristige finanzielle Vermögenswerte	32
27. Sonstige kurzfristige Vermögenswerte	32
28. Zahlungsmittel und Zahlungsmitteläquivalente	33
29. Gezeichnetes Kapital / Eigene Anteile	33
30. Kapitalrücklage	33
31. Bilanzgewinn	34
32. Fremdwährungsdifferenzen	34
33. Minderheiten	34
34. Langfristige Rückstellungen	35
35. Langfristige finanzielle Schulden	35
36. Sonstige Langfristige Schulden	35
37. Latente Steuerschulden	36
38. Kurzfristige Rückstellungen	36
39. Verbindlichkeiten aus Lieferungen und Leistungen	37
40. Kurzfristige finanzielle Schulden	37
41. Verpflichtungen aus Steuern vom Einkommen und vom Ertrag	38
42. Sonstige kurzfristige Schulden	38

Übrige Berichtsbestandteile

43. Segmentberichterstattung	39
44. Haftungsverhältnisse und sonstige finanzielle Verpflichtungen	41
45. Angaben über Beziehungen zu nahe stehenden Unternehmen und Personen	41
46. Zielsetzungen und Methoden des Finanzrisikomanagements	41
47. Ereignisse nach dem Stichtag	41

» 1. Bilanzierungs- und Bewertungsgrundsätze «

Der Zwischenabschluss der EQS Group AG wurde in Übereinstimmung mit den International Financial Reporting Standards (IFRS) aufgestellt. Dieser Abschluss entspricht dem IAS 34 (Zwischenberichterstattung). In diesem Zwischenabschluss wurden die gleichen Bilanzierungs- und Bewertungsmethoden wie im Konzernabschluss zum 31.12.2014 angewendet.

» 2. Konsolidierungskreis «

Der Konsolidierungskreis hat sich zum 31.03.2015 im Vergleich zum 31.12.2014 nicht verändert. Nachstehende Unternehmen sind in den Konzernabschluss einbezogen:

Name	Sitz	Anteil am		Konsolidierungs- methode
		Sitz	Eigenkapital	
EQS Group AG	München	Mutter		Vollkonsolidierung
EquityStory RS, LLC	Moskau	100,00%		Vollkonsolidierung
EQS Financial Markets & Media GmbH	München	100,00%		Vollkonsolidierung
EQS Schweiz AG	Zürich	100,00%		Vollkonsolidierung
EQS Web Technologies Pvt. Ltd.	Kochi	100,00%		Vollkonsolidierung
EQS Asia Limited	Hongkong	100,00%		Vollkonsolidierung
TodayIR Holdings Limited	BVI	100,00%		Vollkonsolidierung
TodayIR Limited (HK Co.)	Hongkong	100,00%		Vollkonsolidierung
Tomolion Communications Limited	Hongkong	100,00%		Vollkonsolidierung
Maitu Shangwu Consulting Co. Ltd.	Shenzhen	100,00%		Vollkonsolidierung
Shenzhen Maitu Shidai Technology Co. Ltd.	Shenzhen	64,00%		Vollkonsolidierung
TodayIR Holdings Limited (Taiwan)	Hongkong	100,00%		Vollkonsolidierung
TodayIR (Singapore) Limited	BVI	100,00%		Vollkonsolidierung
TodayIR Pte. Ltd.	Singapur	100,00%		Vollkonsolidierung
ARIVA.DE AG	Kiel	25,44%		At equity

» 3. Fremdwährungsrechnung «

	EUR/RUB	EUR/HKD	EUR/CHF	EUR/INR
Kurs zum 31.12.2014	72,34	9,42	1,20	76,72
Kurs zum 31.03.2015	62,44	8,34	1,05	67,27
Durchschnittskurs 2014	50,95	10,30	1,21	77,37
Durchschnittskurs Q1-2015	71,09	8,74	1,07	70,13
Kurs zum 16.12.2008	36,75	---	---	---
Kurs zum 09.11.2012	---	---	1,21	---
Kurs zum 17.12.2012	---	10,00	---	---
Kurs zum 24.04.2014	---	10,72	---	---
Kurs zum 09.06.2014	---	---	---	80,41

» 4. Umsatzerlöse «

	3M 2015	3M 2014
	TEUR	TEUR
Segment Regulatory Information & News	1.391	1.467
Segment Products & Services	2.816	1.853
Summe	4.207	3.320

Im Segment Product & Services sind Umsatzerlöse aus der Gewinnrealisierung der langfristigen Fertigungsaufträge (Percentage-of-Completion-Methode) in Höhe von TEUR 192 (Vj. TEUR 63) enthalten.

» 5. Sonstige Erträge «

	3M 2015	3M 2014
	TEUR	TEUR
Erträge aus der Auflösung von Rückstellungen	14	1
Erträge aus der Herabsetzung von EWB auf Forderungen	26	0
Erträge aus dem Verkauf von Sachanlagevermögen	8	0
Übrige	10	4
Summe	58	5

» 6. Aktivierte Eigenleistungen «

	3M 2015	3M 2014
	TEUR	TEUR
Selbsterstellte Software	7	61
Summe	7	61

Der Rückgang betrifft die Fertigstellung des CONTACT MANAGERS. Daneben wurde die neue Entwicklung eines Updates zum CONTACT MANAGER sowie einer Neuentwicklung eines Mailing-Tools aktiviert.

» 7. Bezogene Leistungen «

	3M 2015	3M 2014
	TEUR	TEUR
Bezogene Leistungen	716	619
Summe	716	619

» 9. Abschreibungen «

	3M 2015	3M 2014
	TEUR	TEUR
Abschreibungen auf Sachanlagevermögen	57	47
Abschreibungen auf immaterielles Vermögen	133	71
Abschreibungen auf geringwertige Wirtschaftsgüter	1	2
Summe	191	120

In den Abschreibungen auf immaterielles Vermögen sind planmäßige Wertminderungen auf erworbene Kundenstämme in Höhe von TEUR 86 (TEUR 47) enthalten.

» 8. Personalaufwendungen «

	3M 2015	3M 2014
	TEUR	TEUR
Löhne/Gehälter inkl. gesetzl. soz. Aufwendungen	2.063	1.669
Freiwillige soziale Aufwendungen	35	38
Summe	2.098	1.707

Der Anstieg bei den Löhnen und Gehältern resultiert im Wesentlichen aus der Akquisition der TodayIR-Gruppe.

» 10. Sonstige Aufwendungen «

	3M 2015	3M 2014
	TEUR	TEUR
Betriebskosten	632	544
Vertriebskosten	217	173
Sonstige Kosten	23	25
Summe	872	742

Der Anstieg der Betriebskosten resultiert im Wesentlichen aus den erhöhten Mietaufwendungen durch die konsolidierten Tochtergesellschaften mit TEUR 63.

» 11. Zinserträge «

	3M 2015	3M 2014
	TEUR	TEUR
Mitarbeiterdarlehen	3	3
Summe	3	3

» 12. Zinsaufwendungen «

	3M 2015	3M 2014
	TEUR	TEUR
Darlehen und Kontokorrentkredite	16	9
Summe	16	9

Der Anstieg resultiert aus der zusätzlichen Darlehensaufnahme im Vergleich zum Vorjahr.

» 13. Aufwendungen / Erträge aus assoziierten Unternehmen «

	3M 2015	3M 2014
	TEUR	TEUR
Anteiliges Ergebnis ARIVA.DE AG	-54	-46
Summe	-54	-46

» 14. Sonstige finanzielle Erträge/ Aufwendungen «

	3M 2015	3M 2014
	TEUR	TEUR
Kursdifferenzen	202	1
Summe	202	1

Für die Erhöhung der Kursdifferenzen ist in erster Linie die Kursveränderung des Hongkong-Dollars (TEUR183) im Vergleich zum Vorjahreszeitraum verantwortlich.

» 15. Ertragssteuern «

	3M 2015	3M 2014
	TEUR	TEUR
Tatsächlicher Steueraufwand	220	162
Latenter Steuerertrag durch Entstehung und Umkehrung temporärer Differenzen	-10	-50
Summe	210	112

Die Konzernsteuerquote berechnet sich nach dem zu versteuernden Einkommen gemäß steuerlicher Vorschriften. Die für das gesamte Jahr 2015 prognostizierte Konzernsteuerquote beträgt ca. 33% und kann daher von der tatsächlichen Konzernsteuerquote am Jahresende abweichen.

	3M 2015	3M 2014
	TEUR	TEUR
Ergebnis vor Ertragsteuern	530	146
erwarteter Ertragsteueraufwand zum erwarteten Steuersatz	176	48
Auswirkung abweichender ausländischer Steuersätze	5	2
Anpassung an effektiven Steueraufwand	39	112
Effektiver Steueraufwand ohne Sondereffekte	220	162
Effektiver Steuersatz	41,51%	110,96%

Die Abweichung des effektiven Steuersatzes resultiert im Wesentlichen aus den erzielten Verlusten der Tochtergesellschaften EQS Asia Ltd. und EQS Russland welche neben dem Verlust aus dem assoziierten Unternehmen ARIVA.DE AG das Ergebnis vor Ertragsteuern belasten und in diesem Umfang keine korrespondierenden aktiven latenten Steuern gebildet werden konnten. Bei einem ausgeglichenen Ergebnis der o.g. Firmen hätte der effektive Steuersatz ca. 33% betragen.

» 16. Dividende «

Am 12. Juni 2015 wird der Hauptversammlung eine Dividendenausschüttung in Höhe von EUR 0,75 pro Stammaktie vorgeschlagen. Die Ausschüttung ist für den 15. Juni 2015 geplant.

	2015	2014
	TEUR	TEUR
Auf der Hauptversammlung zu beschließende Dividende auf Stammaktien	883	874

» 17. Immaterielle Anlagen «

	<i>Selbst- erstellte Software</i> TEUR	<i>Sonstige Software und Lizenzen</i> TEUR	<i>Geschäfts- oder Firmenwert</i> TEUR	<i>Summe</i> TEUR
Anschaffungs- bzw. Herstellungskosten:				
Stand 01. Januar 2014	213	4.352	7.668	12.233
Zugänge 2014	337	227	4	568
Zugänge durch Erstkonsolidierung 2014	0	2.194	2.931	5.125
Abgänge 2014	0	0	0	0
Stand 31. Dezember 2014	550	6.773	10.603	17.926
Zugänge 3M 2015	7	20	0	27
Abgänge 3M 2015	0	-2	0	-2
Währungsdifferenz	0	283	378	661
Stand 31. März 2015	557	7.074	10.981	18.612
Abschreibungen und Wertberichtigungen:				
Stand 01. Januar 2014	103	1.606	0	1.709
Abschreibungen 2014	48	342	0	390
Abgänge 2014	0	0	0	0
Stand 31. Dezember 2014	151	1.948	0	2.099
Abschreibungen 3M 2015	24	109	0	133
Abgänge 3M 2015	0	-2	0	-2
Stand 31. März 2015	175	2.055	0	2.230
Buchwert:				
Stand 31. März 2015	382	5.019	10.981	16.382
Stand 31. Dezember 2014	399	4.825	10.603	15.827
Stand 01. Januar 2014	110	2.746	7.668	10.524

Die Abweichungen aufgrund der Währungsdifferenzen resultieren im Wesentlichen aus der Währungsumrechnung des HongKong-Dollares in den Euro zum Berichtsstichtag.

» 18. Sachanlagen «

<i>Betriebs- und Geschäftsausstattung</i>	
	<i>TEUR</i>
Anschaffungskosten:	
Stand 01. Januar 2014	1.639
Zugänge 2014	503
Abgänge 2014	0
Stand 31. Dezember 2014	2.142
Zugänge 3M 2015	458
Abgänge 3M 2015	-6
Währungsdifferenz	14
Stand 31. März 2015	2.608
Abschreibungen und Wertberichtigungen:	
Stand 01. Januar 2014	1.153
Abschreibungen 2014	239
Abgänge 2014	0
Stand 31. Dezember 2014	1.392
Abschreibungen 3M 2015	58
Abgänge 3M 2015	-6
Stand 31. März 2015	1.444
Buchwert:	
Stand 31. März 2015	750
Stand 31. Dezember 2014	486
Stand 01. Januar 2014	489

» 19. At equity Beteiligungen «

<i>ARIVA.DE AG</i>	<i>31.03.2015</i>	<i>31.12.2014</i>
	<i>TEUR</i>	<i>TEUR</i>
25,44%-Anteil an der Bilanz des assoziierten Unternehmens:		
Langfristige Vermögenswerte	793	807
Kurzfristige Vermögenswerte	216	289
Kurzfristige Schulden	-88	-108
Langfristige Schulden	-455	-468
Anteiliges Reinvermögen	466	520
25,44%-Anteil an den Erlösen und dem Gewinn des assoziierten Unternehmens:		
Erlöse	209	202
Verlust	-54	-46
Buchwert der Beteiligung	2.034	2088

Die Anteile (25,44% am Grundkapital) an dem assoziierten Unternehmen ARIVA.DE AG werden at equity bilanziert. Die Einbeziehung erfolgt auf der Grundlage der von der Gesellschaft berichteten Ergebnisse für den zum 31. März 2015 endenden Dreimonatszeitraum nach Maßgabe der Voraussetzungen des IAS 28. Die ARIVA.DE AG ist nicht börsennotiert.

» 20. Langfristige finanzielle Vermögenswerte «

	31.03.2015	31.12.2014
	TEUR	TEUR
Mitarbeiterdarlehen	670	360
Kaution	19	25
Summe	689	385

Es wurden ursprünglich Darlehen in Höhe von TEUR 794 (Vj. TEUR 437) an Personen in Schlüsselpositionen ausgegeben. Die Zinssätze betragen 2% bzw. 3%. Die Rückzahlungen sind bis 2017/2018 bzw. 2022 zu leisten. Die Besicherungen der Darlehen sind gegeben.

» 21. Sonstige langfristige Vermögenswerte «

	31.03.2015	31.12.2014
	TEUR	TEUR
Vorauszahlungen	56	56
Summe	56	56

Es handelt sich hierbei um Vorauszahlungen für Leistungen, die im Jahr 2016 erbracht werden.

» 22. Latente Steueransprüche «

	31.03.2015	31.12.2014
	TEUR	TEUR
Steuerliche Verlustvorträge	214	178
Umrechnungsrücklage	221	100
Summe	435	278

Aufgrund der starken Veränderung des Hongkong-Dollars werden im Berichtsjahr aktive latente Steuern auf die Umrechnungsrücklage ausgewiesen (Vj. passive latente Steuern).

» 23. Forderungen aus Lieferungen und Leistungen «

	31.03.2015	31.12.2014
	TEUR	TEUR
Forderungen aus Lieferungen und Leistungen	2.187	2.777
Wertberichtigung auf Forderungen	-20	-45
Summe	2.167	2.732

Zum 31. März 2015 waren Forderungen aus Lieferungen und Leistungen um TEUR 20 (31.12.2014: TEUR 45) wertgemindert. Die Entwicklung der Wertberichtigung stellt sich wie folgt dar:

	31.03.2015	31.12.2014
	TEUR	TEUR
Stand 01. Januar	45	21
Aufwandswirksame Zuführungen	19	45
Verbrauch / Auflösung	-44	-21
Summe	20	45

» 24. Fertigungsaufträge mit aktivischem Saldo gegen Kunden «

	31.03.2015	31.12.2014
	TEUR	TEUR
Fertigungsaufträge mit aktivischem Saldo	366	159
Erhaltene Anzahlungen	-46	-46
Summe	320	113

Der Anstieg der Fertigungsaufträge resultiert aus längerfristigen Großprojekten, die derzeit noch nicht fertig gestellt sind.

» 25. Ansprüche aus Steuern vom Einkommen und vom Ertrag «

	31.03.2015	31.12.2014
	TEUR	TEUR
Steuerforderungen Schweiz	20	11
Steuerforderungen Betriebsstätte Schweiz	0	7
Steuerforderungen EQS Asia Ltd.	26	0
Steuerforderungen EQS Group AG	73	10
Summe	119	28

» 26. Kurzfristige finanzielle Vermögenswerte «

	31.03.2015	31.12.2014
	TEUR	TEUR
Kautions	53	40
Mitarbeiterdarlehen	44	30
Übrige	6	0
Summe	103	70

» 27. Sonstige kurzfristige Vermögenswerte «

	31.03.2015	31.12.2014
	TEUR	TEUR
Vorauszahlungen	430	247
Umsatzsteuer	176	31
Forderungen gegen Mitarbeiter	13	15
Sonstige Vermögenswerte	117	144
Summe	736	437

In den sonstigen Vermögenswerten sind in Höhe von TEUR 94 Forderungen aus der Erstkonsolidierung der TodayIR Gruppe enthalten.

» 28. Zahlungsmittel und Zahlungsmitteläquivalente «

	31.03.2015	31.12.2014
	TEUR	TEUR
Guthaben bei Kreditinstituten	1.345	1.370
Summe	1.345	1.370

» 29. Gezeichnetes Kapital / Eigene Anteile «

	31.03.2015	31.12.2014
	in Tausend	in Tausend
Stammaktien zu je Euro 1,00	1.190	1.190
- eigene Anteile	-13	-25
Summe	1.177	1.165

» 30. Kapitalrücklage «

	31.03.2015	31.12.2014
	TEUR	TEUR
Stand Kapitalrücklage 01.01.	4.441	5.125
Anteilsbasierte Vergütung	22	41
Verkauf eigene Aktien	345	0
Erwerb eigene Aktien	0	-725
Summe	4.808	4.441

Im Geschäftsjahr 2015 wurde wieder eine neue Tranche des My EQS Share Plans aufgelegt. Durch diesen Share Plan werden Bonusaktien der EQS Group AG in begrenztem Umfang an die Mitarbeiter ausgegeben.

Die Ausgabe der Bonusaktien erfolgt für die Tranche 2014 voraussichtlich im Januar 2016 und für die Tranche 2015 voraussichtlich im Januar 2017 und zwar an diejenigen Arbeitnehmer der EQS Group AG und deren inländischer Tochtergesellschaften, die im Rahmen der MESP Tranchen als Eigeninvestment EQS Aktien erwerben und über diese während einer 12-monatigen Investitionsperiode und einer anschließenden 12-monatigen Halteperiode nicht verfügen.

Der Erwerb jeder einzelnen Aktie im Rahmen der Investitionsperiode berechtigt den MESP Teilnehmer nach Maßgabe der Planbedingungen zum Bezug einer weiteren EQS Aktie im Verhältnis 1:1. Die Gesellschaft schätzt den Fair Value jeder Bonusaktie für die Tranche 2014 auf EUR 30,00 und für die Tranche 2015 auf EUR 30,90. Die Berechnung der Rücklage erfolgte auf Basis der bisherigen Kursentwicklung unter Berücksichtigung einer Fluktuationsrate von 5%. Die Auswirkung im Periodenergebnis sowie in der Kapitalrücklage beträgt in Q1 2015 TEUR 22. Für die Bereitstellung dieser Bonusaktien wurden bereits im 1. Halbjahr 2014 eigene Anteile erworben.

» 31. Bilanzgewinn «

	31.03.2015	31.12.2014
	TEUR	TEUR
Stand 01.01.	10.087	9.121
Periodenergebnis	320	1.840
Ausschüttung	0	-874
Summe	10.407	10.087

» 33. Minderheiten «

	31.03.2015	31.12.2014
	TEUR	TEUR
Minderheiten	-41	-37
Summe	-41	-37

Der Ausweis der Minderheiten betrifft eine Enkelgesellschaft aus der erworbenen TodayIR-Gruppe.

» 32. Fremdwährungsdifferenzen «

	31.03.2015	31.12.2014
	TEUR	TEUR
Stand 01.01.	214	-67
Fremdwährungsdifferenzen	403	212
Latente Steuer	130	69
Summe	747	214

Die Erhöhung der Fremdwährungsdifferenzen resultiert im Wesentlichen aus der Kursveränderung des Hongkong-Dollars im Vergleich zum Euro.



» 34. Langfristige Rückstellungen «

	Stand	Verbrauch(V)/ Auflösung (A)	Zuführung	Stand
	01.01.2015	3M 2015	3M 2015	31.03.2015
	TEUR	TEUR	TEUR	TEUR
Rückbauverpflichtung	0	0	135	135
Aufb. Geschäftsunterlagen	14	-14 (A)	13	13
Summe	14	-14 (A)	148	148

Die Rückstellung wurde aufgrund der rechtlichen Verpflichtung zur Aufbewahrung von Geschäftsunterlagen gebildet, die eine Vorhaltefrist von bis zu 10 Jahren vorsieht.

Des Weiteren wurden für die neuen Büroräume Rückbauverpflichtungen für Wiederherstellung der gemieteten Räume für die Dauer des Mietvertrags von 10 Jahren gebildet.

» 35. Langfristige finanzielle Schulden «

	Effektiver Zinssatz	Fälligkeit	31.03.2015	31.12.2014
			TEUR	TEUR
Darlehenstilgung langfristig	1,40%	2019	1.950	2.100
Darlehenstilgung langfristig	1,25%	2019	375	400
Summe			2.325	2.500

Bei den ausgewiesenen Darlehen handelt es sich um die langfristigen Rückzahlungsbeträge für die Finanzierungen der Akquisitionen der Firmengruppe TodayIR in Asien sowie für die neue Unternehmenszentrale in München.

» 36. Sonstige Langfristige Schulden «

	31.03.2015	31.12.2014
	TEUR	TEUR
Kaufpreisverbindlichkeit langfristig	1.319	1.178
Summe	1.319	1.178

Der Ausweis betrifft die langfristige letzte Tranche der Kaufpreisverbindlichkeit der erworbenen TodayIR Gruppe. Diese wird voraussichtlich im März 2017 fällig.

» 37. Latente Steuerschulden «

	31.03.2015	31.12.2014
	TEUR	TEUR
At equity Bewertung assoziiertes Unternehmen	6	7
Anlagevermögen	127	133
Fertigungsaufträge	12	3
Fremdwährungsumrechnung	39	48
Summe	184	191

» 38. Kurzfristige Rückstellungen «

	Stand 01.01.2015	Währungs- differenz	Verbrauch(V)/ Auflösung (A) 3M 2015	Zuführung 3M 2015	Stand 31.03.2015
	TEUR	TEUR	TEUR	TEUR	TEUR
Berufsgenossenschaft	23	0	-7 (V)	6	22
Boni / Tantiemen / Provisionen	473	14	-117 (A)	123	493
Urlaub	24	2	-26 (V)	0	0
Ausstehende Rechnungen	33	0	-21 (A)	47	59
Beiträge/Gebühren	0	0	0	1	1
Renovierungsverpflichtung Büroräume	60	0	-27 (V)	0	33
Jahres-/Konzernabschlusskosten	56	2	0	19	77
Jahres-/Konzernprüfungskosten	57	0	420 (V)	12	49
Summe	726	18	-218 (V) / 0 (A)	208	734

Die bisherige Urlaubsrückstellung wird künftig unter den sonstigen kurzfristigen Schulden ausgewiesen.

» 39. Verbindlichkeiten aus Lieferungen und Leistungen «

	31.03.2015	31.12.2014
	TEUR	TEUR
Verbindlichkeiten aus Lieferungen und Leistungen	753	472
Fertigungsaufträge	-11	-19
Erhaltene Anzahlungen auf Fertigungsaufträge	58	64
Summe	800	517

Verbindlichkeiten aus Lieferungen und Leistungen sind nicht verzinslich und haben in der Regel eine Fälligkeit von durchschnittlich 30 Tagen.

Der negative Saldo der Fertigungsaufträge ergibt sich aus der im Vergleich zur bisherigen Auftragsbearbeitung höheren erhaltenen Anzahlung.

» 40. Kurzfristige finanzielle Schulden «

	Effektiver Zinssatz	Fälligkeit	31.03.2015	31.12.2014
			TEUR	TEUR
Kreditkartenabrechnungen	0%	Apr. 2015	15	9
Darlehenstilgung kurzfristig	1,85%	Mrz. 2016	736	982
Darlehenstilgung kurzfristig	1,40%	Mrz. 2016	600	600
Darlehenstilgung kurzfristig	1,25%	Mrz. 2016	100	100
Summe			1.451	1.691

Bei den Kreditkartenabrechnungen handelt es sich um die noch nicht abgebuchten Beträge der jeweiligen Vormonate.

Die kurzfristige Darlehenstilgung betrifft den kurzfristigen Darlehensteil für den Kauf des Kundenstamms euro adhoc, der Finanzierung der Akquisition der Firmengruppe TodayIR in Asien sowie für die neue Unternehmenszentrale in München.

» 41. Verpflichtungen aus Steuern vom Einkommen und vom Ertrag «

	31.03.2015	31.12.2014
	TEUR	TEUR
Ertragsteuerschulden	157	148
Summe	157	148

Es handelt sich hierbei um die Nachzahlungen für lokale Ertragsteuern für das abgelaufene Geschäftsjahr

» 42 . Sonstige kurzfristige Schulden «

	31.03.2015	31.12.2014
	TEUR	TEUR
Umsatzsteuer	272	297
Lohn- und Kirchensteuer	89	76
Aufsichtsratsvergütung	57	46
Kundenvorauszahlungen	744	817
Debitorenhabensalden	17	7
Reisekosten/sonstige Personalkosten	36	35
Urlaub	109	0
Übrige	9	20
Summe	1.333	1.298

Die sonstigen kurzfristigen Schulden sind nicht verzinslich und haben eine durchschnittliche Fälligkeit von 30 Tagen.

Die Kosten für Urlaub werden ab Q1 2015 nicht mehr unter den sonstigen kurzfristigen Rückstellungen gezeigt.

» 43. Segmentberichterstattung «

3M 2015

3M 2015	Regulatory Information & News TEUR	Products & Services TEUR	Konsolidierung TEUR	Konzern TEUR
Außenumsatz	1.392	2.816	0	4.207
Innenumsatz	0	102	-102	0
Segmenterlöse	1.392	2.918	-102	4.207
Sonstige betriebliche Erträge	8	50	0	58
Aktivierete Eigenleistungen	7	0	0	7
Operative Aufwendungen	-969	-2.819	102	-3.686
Abschreibungen	-70	-121	0	-191
davon auf Sachanlagen	-15	-43	0	-58
davon auf immaterielle Vermögenswerte	-55	-78	0	-133
davon auf geringwertige Wirtschaftsgüter	0	0	0	0
Operatives Ergebnis (EBIT)	368	28	0	395
Finanzaufwendungen /-erträge	176	13	0	189
Beteiligungsergebnis assoziierte Unternehmen	0	-54	0	-54
Gewinn vor Steuern (EBT)	543	-13	0	530
Ertragsteuern	-216	6	0	-210
hierin enthaltener latenter Steuerbetrag	10	0	0	10
Periodenergebnis	327	-7	0	320
Segmentvermögen	8.013	17.537	0	25.550
davon Anteil assoziierter Unternehmen	0	2.034	0	2.034
Segmentsschulden	2.664	5.788	0	8.452
Investitionen	209	276	0	485
davon in Sachanlagen	197	261	0	458
davon in immaterielle Vermögenswerte	12	15	0	27
davon in Geschäfts- oder Firmenwert	0	0	0	0

Zum Zweck der Unternehmenssteuerung ist der Konzern nach Produkten und Dienstleistungen in Geschäftseinheiten organisiert und verfügt über folgende zwei berichtspflichtige operative Segmente:

Das Geschäftssegment „Regulatory Information & News“ bildet das Meldepflichten- und Nachrichtengeschäft ab.

Das Geschäftssegment „Products & Services“ betrifft das Agentur- und Dienstleistungsgeschäft und umfasst die Geschäftsbereiche Distribution & Media, Websites & Platforms, Reports & Webcasts.

Das Betriebsergebnis der Geschäftseinheiten wird von der Unternehmensleitung getrennt überwacht, um Entscheidungen über die Verteilung der Ressourcen zu fällen und um die Ertragskraft der Einheiten zu bestimmen. Die Entwicklung der Segmente wird anhand des Betriebsergebnisses bewertet. Dabei kann die Ermittlung des Betriebsergebnisses in bestimmter Hinsicht vom Konzernabschluss abweichen.

Die nachfolgende Tabelle enthält Informationen zu Erträgen und Ergebnissen sowie zu Vermögenswerten und Schulden der Geschäftssegmente des Konzerns.

3M 2014

3M 2014	Regulatory Information & News TEUR	Products & Services TEUR	Konsolidierung TEUR	Konzern TEUR
Außenumsatz	1.467	1.853	0	3.320
Innenumsatz	0	101	-101	0
Segmenterlöse	1.467	1.954	-101	3.320
Sonstige betriebliche Erträge	2	3	0	5
Aktivierete Eigenleistungen	61	0	0	61
Operative Aufwendungen	-1.141	-2.028	101	-3.068
Abschreibungen	-43	-77	0	-120
davon auf Sachanlagen	-11	-36	0	-47
davon auf immaterielle Vermögenswerte	-31	-40	0	-71
davon auf geringwertige Wirtschaftsgüter	-1	-1	0	-2
Operatives Ergebnis (EBIT)	346	-148	0	198
Finanzaufwendungen /-erträge	-9	3	0	-6
Beteiligungsergebnis assoziierte Unternehmen	0	-46	0	-46
Gewinn vor Steuern (EBT)	337	-191	0	146
Ertragsteuern	-259	147	0	-112
hierin enthaltener latenter Steuerbetrag	116	-66	0	50
Periodenergebnis	78	-44	0	34
Segmentvermögen	8.675	11.057	0	19.732
davon Anteil assoziierter Unternehmen	0	2.057	0	2.057
Segmentsschulden	2.910	1.418	0	4.328
Investitionen	86	44	0	130
davon in Sachanlagen	16	27	0	43
davon in immaterielle Vermögenswerte	70	17	0	87
davon in Geschäfts- oder Firmenwert	0	0	0	0

Der Innenumsatz beruht auf einer intersegmentären Verrechnung in Bezug auf den Einreichungs-service von Jahresabschlüssen beim Bundesanzeiger (XML-Konvertierung). Hierbei erfolgt die Leistungserbringung durch den Bereich Products & Services, der Nutzen entsteht jedoch für das Segment Regulatory Information & News. Die Verrechnung zwischen den Segmenten erfolgt auf Basis der Preisvergleichsmethode.

Die Leistungserbringung erfolgte nahezu ausschließlich in Deutschland. Die Leistungserbringung im Ausland, nämlich in Russland, Asien und der Schweiz, liegt jeweils bei unter 10% der gesamten Umsatzerlöse. Eine Sekundärberichterstattung nach geografischen Gesichtspunkten erfolgt daher nicht. Es gibt keinen Kunden, der für mehr als 10% der Gesamtumsätze verantwortlich ist.

» 44. Haftungsverhältnisse und sonstige finanzielle Verpflichtungen «

Die Haftungsverhältnisse und sonstige finanzielle Verpflichtungen im Zwischenabschluss zum 31.03.2015 haben sich im Vergleich zum Konzernabschluss zum 31.12.2014 nicht verändert.

» 45. Angaben über Beziehungen zu nahe stehenden Unternehmen und Personen «

Die Angaben über Beziehungen zu nahe stehenden Unternehmen und Personen im Zwischenabschluss zum 31.03.2015 haben sich im Vergleich zum Konzernabschluss zum 31.12.2014 nicht verändert.

» 46. Zielsetzungen und Methoden des Finanzrisikomanagements «

Die Zielsetzungen und Methoden des Finanzrisikomanagements im Zwischenabschluss zum 31.03.2015 haben sich im Vergleich zum Konzernabschluss zum 31.12.2014 nicht verändert.

» 47. Ereignisse nach dem Stichtag «

Signifikante Änderungen bei den wirtschaftlichen Rahmenbedingungen bzw. der Branchensituation haben sich nach dem 31.03.2015 nicht ergeben.

» Finanzkalender der EQS Group AG «

29.05.2015	Veröffentlichung 3-Monatsabschluss
12.06.2015	Hauptversammlung
28.08.2015	Veröffentlichung Halbjahresabschluss
09.09.2015	ZKK Zürich (Züricher Kapitalmarkt Konferenz)
8./9.12.2015	MKK Herbst (Münchner Kapitalmarkt Konferenz)

Registergericht:
Amtsgericht München

Registernummer:
HRB 131048

**Umsatzsteuer-Identifikationsnummer gemäß § 27a
Umsatzsteuergesetz:**
DE208208257

Copyright:
© 2015 EQS Group AG. All rights reserved.

Konzept & Design, Redaktion und Realisierung:
EQS Group AG

Bildmaterial:
© EQS Group AG - All rights reserved.

» Börsendaten der EQS Group AG «

Aktie	EQS Group AG
Wertpapierkennnummer	549416
ISIN	DE0005494165
Börsenkürzel	EQS
Aktienart	Namensaktien
Branche	Digitale Unternehmenskommunikation
Erstnotiz	08.06.2006
Börsenlisting	Freiverkehr
Marktsegment	Entry Standard (Frankfurter Wertpapierbörse); m:access (Bayerische Börse)
Sitz der Gesellschaft	München
Anzahl der Aktien	1.189.980 Stück
Höhe des Grundkapitals	1.189.980 Euro
Designated Sponsor	VEM Aktienbank AG, München

Impressum:

EQS Group AG
Karlstraße 47
80333 München
Tel.: +49 (0) 89 21 02 98-0
Fax: +49 (0) 89 21 02 98-49
E-Mail: ir@eqs.com

Vorstand:

Achim Weick, Vorstandsvorsitzender
Christian Pflieger